

İleriye Dönük Beyanlara İlişkin Özel Not

Bu belge, TAB Gıda Sanayi ve Ticaret A.Ş.'nin ("TAB Gıda") planları, hedefleri, beklentileri ve niyetleri ile ilgili ifadeler ve tarihsel gerçekler olmayan diğer ifadeler dahil ancak bunlarla sınırlı olmamak üzere ileriye dönük ifadeler içermektedir. İleriye dönük ifadeler genellikle "olabilir", "olacak", "beklemek", "niyet etmek", "tahmin etmek", "öngörmek", "planlamak", "hedeflemek", "inanmak" gibi kelimelerin veya benzer anlamdaki diğer kelimelerin kullanılmasıyla tanımlanabilir. Bu ileriye dönük beyanlar, yönetimin mevcut görüş ve varsayımlarını yansıtmaktadır ve doğası gereği önemli ticari, ekonomik ve diğer risk ve belirsizliklere tabidir. Yönetim, ileriye dönük beyanlarda yansıtılan beklentilerin makul olduğuna inanmakla birlikte, şu anda bu tür beyanlar ileriye yönelik beklenti niteliğinde olduğundan gerçekleşmeme riski içermektedir. Bu ileriye dönük ifadeler, TAB Gıda'nın aşağıdakilere ilişkin beklentileri ve inançları hakkındaki ifadeleri içerir: (1) TAB Gıda'nın markaları için satış, gelir ve restoran büyümesi ve genişleme fırsatları ve bu büyümenin itici güçleri ve hızı, (2) TAB Gıda'nın restoran açış beklentileri ve uzun vadeli restoran büyüme hedefi, (3) TAB Gıda'nın dijital ve teknoloji girişimlerine ilişkin yaklaşımı ve hedefleri, (4) TAB Gıda'nın iş stratejileri, stratejik girişimleri ve büyüme beklentileri, (5) sermaye tahsisi, (6) TAB Gıda'nın hissedarları için değer yaratma kabiliyeti, (7) pazarlarındaki rekabet ve göreceli konumu ve (8) gelir kaynakları ve TAB Gıda'nın finansal ve operasyonel performansının itici güçleri.

Bu risk ve belirsizliklerden herhangi birinin gerçekleşmesi veya yönetimin temel aldığı varsayımlardan herhangi birinin yanlış olduğunun ortaya çıkması halinde, TAB Gıda'nın gerçek faaliyet sonuçları veya finansal koşulları, burada açıklanan, öngörülen, inanılan, tahmin edilen veya beklenenlerden önemli ölçüde farklı olabilir. Bu durumda, TAB GIDA'nın operasyonunun gerçek sonucu beklenen, tahmin edilen veya öngörülenden farklılık gösterebilir. İleriye dönük ifadeler yalnızca bu tarih itibarıyla geçerlidir ve TAB Gıda'nın bu tarihten sonra meydana gelebilecek değişiklikleri yansıtmak için bu ifadeleri güncelleme yükümlülüğü yoktur.

TMS 29 Öncesi Finansal Bilgiler Hakkında Yasal Uyarı

Yüksek Enflasyonlu Ekonomiler İçin Finansal Tabloların Türkiye Muhasebe Standardı 29 (TMS 29) Uyarınca Revize Edilmesi: Hiperenflasyonist bir ekonominin fonksiyonel para birimi ile faaliyet gösteren işletmelerin, TMS 29 uyarınca finansal raporlarını genel fiyat seviyelerindeki değişiklikleri yansıtacak şekilde düzenlemeleri gerekmektedir. Bu, 31 Aralık 2023 tarihinden sonra sona eren tüm raporlama dönemleri için şirketimiz gibi Türkiye Finansal Raporlama Standartlarına (TFRS) bağlı olan Türk işletmelerini de kapsamaktadır.

1 Ocak 2024 – 31 Mart 2024 hesap dönemi finansal sonuçlarına ilişkin olarak hazırlanan bu sunumda, Sermaye Piyasası Kurulu'nun 28.12.2023 tarihli Kararı'na uygun olarak Türkiye Muhasebe/Finansal Raporlama Standartlarını uygulayan Şirketimizin TMS29 hükümlerine göre enflasyon muhasebesi uygulanmış ve bağımsız denetimden geçmemiş finansal verileri esas alınmıştır.

Bu sunumda ayrıca, yatırımcı ve analistler tarafından sağlıklı bir analiz yapılabilmesi için, seçilmiş gösterge niteliğindeki kalemler için tarihi maliyetlere göre hazırlanan verilere de yer verilmiştir. Bu veriler TFRS'de tanımlanan kâr/zarar veya diğer kârlılık, likidite veya performans göstergelerinin yerine geçmemeli veya tek başına kullanılmamalıdır. Bu verileri sunma yöntemimizin, kendi tanımları ve hesaplama yöntemleri olabilecek diğer kuruluşlar tarafından sunulan benzer ölçütlerden farklı olabileceğini unutmamak önemlidir. Bağımsız denetimden geçmemiş bu veriler, yönetimimiz ve yönetim kurulumuz tarafından görüldüğü şekliyle faaliyet sonuçlarımızın değerlendirilmesine ve anlaşılmasına yardımcı olarak yatırımcılara değerli bilgiler sundukları inancıyla paylaşmaktayız.

TAB

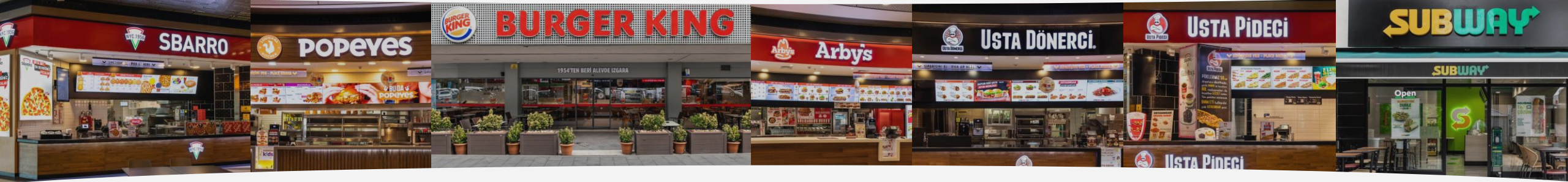
1Ç 2024 Sonuç
Sunumu

31 Mayıs 2024



İş Sonuçları

TAB Gıda – 1Ç 2024 Genel Bakış: Sürdürülebilir Büyüme Devam Ediyor



1 **Sistem Geneli Satışlar** 
(Enflasyon muhasebesi uygulanmamış)

₺ 7,651M
%81 yıllık artış

2 **Gelirler** 

₺ 5,672M
%7,5 yıllık artış

3 **Brüt Kar** 

Marj
₺ 734M %12,9
%24 yıllık artış + 1,8 puan artış

4 **FAVÖK** 

Marj
₺ 938M %16,5
%15 yıllık artış + 1,1 puan artış

5 **Fiş Sayısı** 

45,0M
%1.5 yıllık artış

6 **Paket Servis** 

10,9M fiş
%18 yıllık artış

7 **Restoran Sayısı** 

1.654
39 net yeni restoran

8 **Kiosk Sayısı** 

768 sipariş ekranı

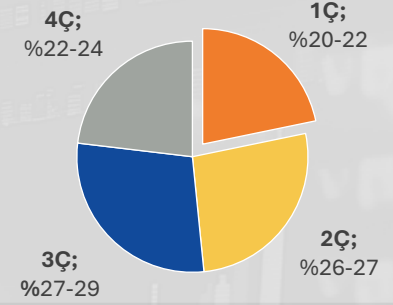
Eşlenik Restoran Satışları: Geçen yılın yüksek bazına rağmen güçlü performans

1Ç 2024

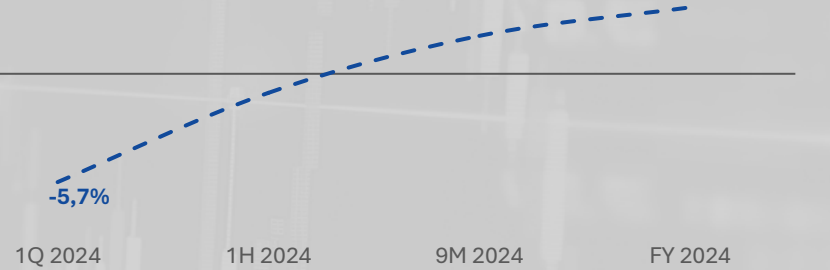
	Satışlar	Fiş Sayısı	Ortalama Fiş Büyüklüğü
TAB	%70.4	-%5.4	%80.1
Franchise	%61.6	-%6.2	%72.2
Sistem-geneli	%67.1	-%5.7	%77.1

%66.8 1Ç 2024 enflasyonu

Fiş Sayısında Mevsimsellik



Eşlenik Restoran Fiş Sayısı Büyüme Projeksiyonu



- 1 Ramazan döneminin 12 güne öne gelmiş olması
- 2 2023'te okulların yarıyıl tatilinin uzatılmış olması
- 3 Daha yüksek pajet servis payı
- 4 Çoklu menü tekliflerinin daha yüksek payı

Operasyonel Mükemmellik Yoluyla Pazardaki Varlığımızı Güçlendiriyoruz

Restoranlarda Güçlü Büyüme Devam Ediyor

İlk çeyrekte 39 yeni restoran açarak planlarımızla uyumlu bir büyüme stratejisi uyguladık

Franchise ile Büyümeye Odağımız

Yeni açılışlarımızın %60'ından fazlasına karşılık gelen 24 franchise restoran açarak franchise operasyonlarını genişletmeye yönelik stratejik odağımızı vurguladık

Stratejik Pazarlama Girişimleri

Farklı fiyat seviyeleri
Çoklu menü tekliflerinin artırılması
Paket servis ve içecek satışlarına odaklanma arttı

Güçlü Operasyon Yönetimi

Etkin tedarik zinciri yönetimi
Optimize edilmiş maliyet yönetimi
Pozitif müşteri deneyimi

Büyüme için Penetrasyon Artırılması

Büyük şehirlerdeki yüksek talep ve pazar potansiyelinden yararlanma
Penetrasyonun düşük olduğu illerdeki potansiyelin farkına vararak dengeli bir büyüme stratejisi uygulamak



En İleri Teknolojilerle Geliştirilmiş Müşteri Deneyimi



Çok Markalı Restoranlar



Kiosklar

Sabit maliyetlerin düşürülmesi ve farklı müşteri tercihlerine hitap edilmesi

20%-30%
UpSell*

* UpSell oranı fiş büyüklüğüne göre hesaplanmıştır

1

Geleceğe hazır restoran konseptlerinin geliştirilmesi

Mağazalardaki iyileştirmelere sürekli olarak odaklanmak

Birden fazla markayı tek çatı altında birleştirmek

- Müşteri deneyiminin iyileştirilmesi
- Operasyonel verimliliğin artırılması

Kasiyersiz konseptlerin test edilmesi

- İşgücü verimliliğini artırmak için operasyonel yeniden tasarım
- Müşteri memnuniyetinin artırılması ve maliyetlerin daha etkin yönetilmesi

2

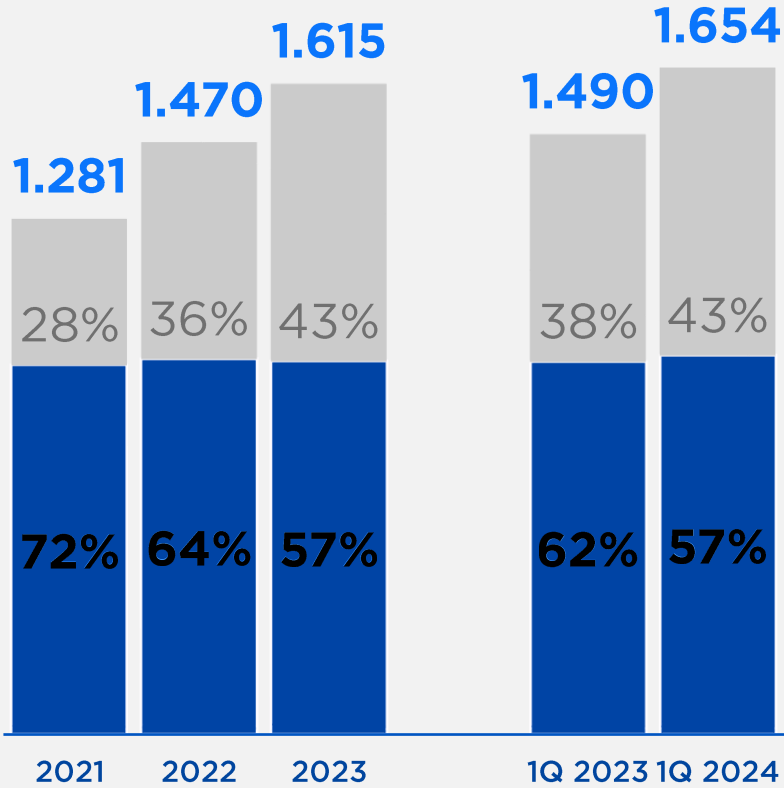
Teknoloji ve Dijital Çözümlere Yatırımlar Devam Ediyor

Kiosk ekranlarının başta genç nesil olmak üzere müşterilerimizin ihtiyaç ve beklentileri doğrultusunda genişletilmesi

Dijital çözümlerle operasyonları kolaylaştırmak, işçilik maliyetlerini azaltmak ve verimliliği artırmak

Restoran Sayısında Güçlü Büyüme, Daha Dengeli Bir Portföye Evrilme

Restoran Sayısı



Franchise restoranların artan payı

TAB restoranları Franchise restoranları

	TAB Restoranları	Franchise	Toplam Restoran
	412	348	760
	294	53	347
	35	87	122
	116	6	122
	1	104	105
	75	80	155
	10	33	43
	943	711	1.654

1Ç 2024 itibarıyla



TAB

1Ç 2024 Sonuç
Sunumu

31 Mayıs 2024



Finansal Sonuçlar

1Ç 2024 Finansal Sonuçlarına Genel Bakış

1Ç 2023

1Ç 2024

YoY Growth

TMS-29 sonrası

Hasılat

7.5%

5,277

5,672

1Ç 2023

1Ç 2024

Brüt Kar

24%

590

734

1Ç 2023

1Ç 2024

Düzeltilmiş FAVÖK*

15%

815

938

1Ç 2023

1Ç 2024

TMS-29 öncesi

79%

2,993

5,353

1Ç 2023

1Ç 2024

97%

451

887

1Ç 2023

1Ç 2024

86%

461

855

1Ç 2023

1Ç 2024



*Düzeltilmiş FAVÖK, brüt kardan faaliyet giderlerinin (genel yönetim ve pazarlama giderleri) düşülmesi ve amortisman ve itfa payları, atık yağ gelirleri, maaş protokol gelirleri ve kar kayıplarına ilişkin sigorta gelirlerinin eklenmesiyle hesaplanmaktadır.

TAB



SUBWAY



1Ç 2024 Sonuç Sunumu

11

1Ç 2024: TMS 29 Enflasyon Muhasebesine Göre Güçlü Performans

	1Ç 2023	1Ç 2024	Yıllık Değişim
Hasılat	₺ 5.277M	₺ 5.672M	▲ 7,5%
Brüt kar	₺ 590M	₺ 734M	▲ 24%
Brüt kar marjı	11,2%	12,9%	▲ 1,8pp
Düzeltilmiş FAVÖK*	₺ 815M	₺ 938M	▲ 15%
Düzeltilmiş FAVÖK marjı	15,5%	16,5%	▲ 1,1pp

*Düzeltilmiş FAVÖK, brüt kardan faaliyet giderlerinin (genel yönetim ve pazarlama giderleri) düşülmesi ve amortisman ve itfa payları, atık yağ gelirleri, maaş protokol gelirleri ve kar kayıplarına ilişkin sigorta gelirlerinin eklenmesiyle hesaplanmaktadır.

Finansal Performans* - Güçlü Operasyonlar Güçlü Finansal Sonuçlara Dönüşüyor

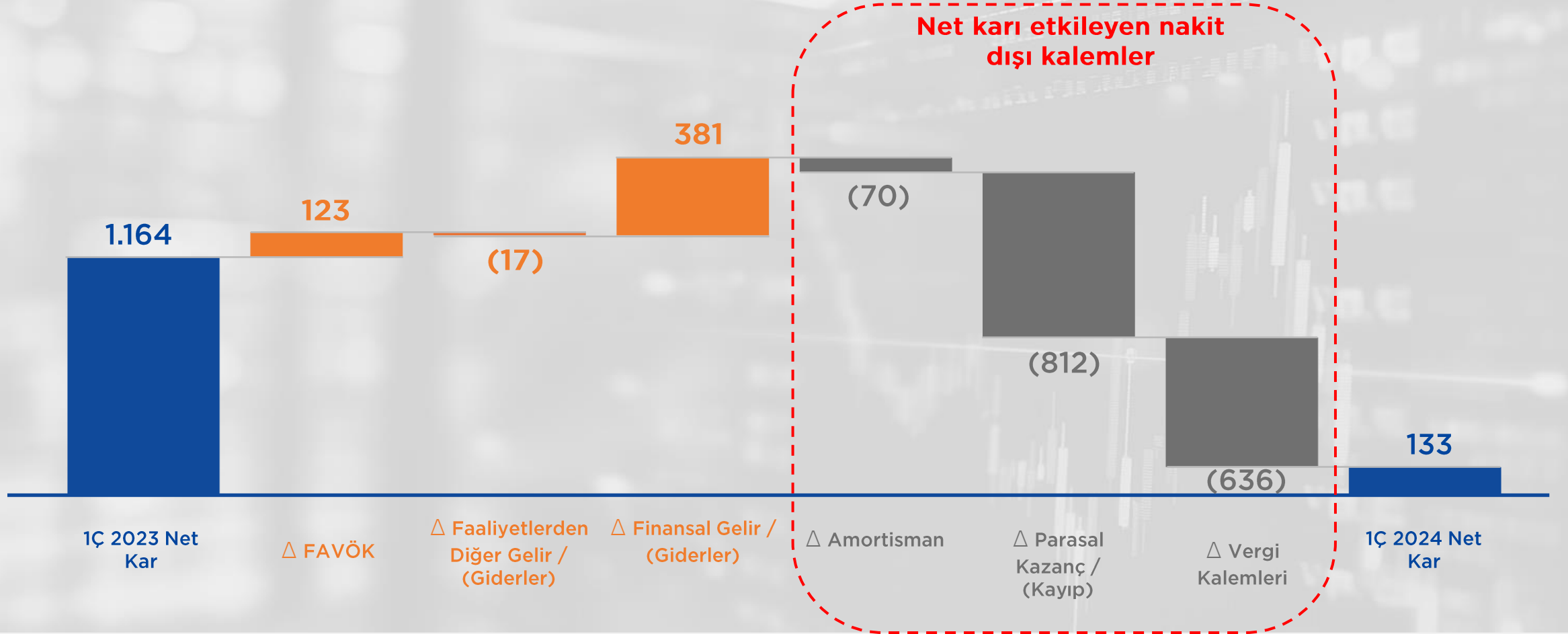
*Rakamlar TMS 29'a göre düzeltilmemiş bazdadır

	1Ç 2023	1Ç 2024	Change (YoY)
Hasılat	₺ 2.993M	₺ 5.353M	▲ 79%
Brüt kar	₺ 451M	₺ 887M	▲ 97%
Brüt kar marjı	15,1%	16,6%	▲ 1,5pp
Düzeltilmiş FAVÖK**	₺ 461M	₺ 855M	▲ 86%
Düzeltilmiş FAVÖK marjı	15,4%	16,0%	▲ 0,6pp

**Düzeltilmiş FAVÖK, brüt kardan faaliyet giderlerinin (genel yönetim ve pazarlama giderleri) düşülmesi ve amortisman ve itfa payları, atık yağ gelirleri, maaş protokol gelirleri ve kar kayıplarına ilişkin sigorta gelirlerinin eklenmesiyle hesaplanmaktadır.

1Ç 2023 ve 1Ç 2024 arasındaki net kar değişimi

Tüm veriler milyon TL cinsindedir



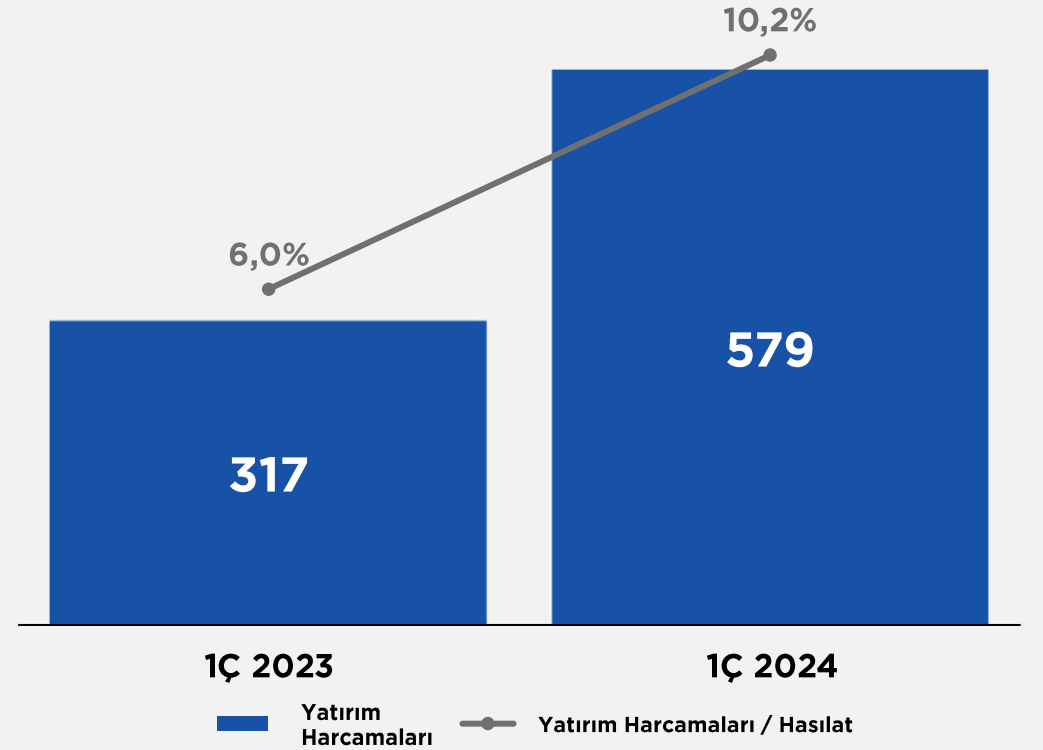
İşletme Sermayesi Yönetimi ve Yatırım Harcamaları

Tüm veriler milyon TL cinsindedir

İşletme Sermayesi

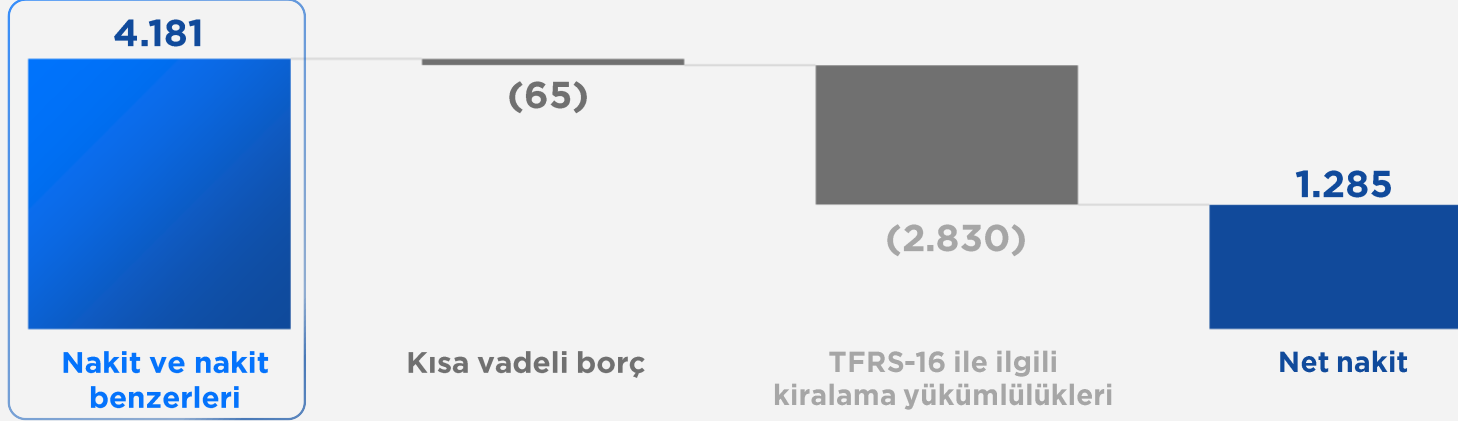
	FY 2023	1Ç 2024
Ticari Alacaklar ve Diğer KV Alacakları	1,733	2,085
Stoklar	325	302
Ticari Borçlar ve Diğer KV Borçları	2,703	3,010
Net İşletme Sermayesi	-646	-623

Yatırım Harcamaları



Güçlü Bilanço Yapısı

TAB Gıda 1Ç 2024 İtibariyle Güçlü Nakit Pozisyonuna Sahiptir



(Milyon TL)

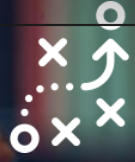
FY 2023

1Ç 2024

Kısa Vadeli Finansal Borçlar	(65)	(40)
Uzun Vadeli Finansal Borçların Kısa Vadeli Kısım	(42)	(25)
Uzun Vadeli Finansal Borçlar	0	0
Nakit ve Nakit Benzerleri	4,539	4,181
TFRS-16 ile İlgili Kısa Vadeli Kiralama Yükümlülükleri	(799)	(1,000)
TFRS-16 ile İlgili Uzun Vadeli Kiralama Yükümlülükleri	(1,545)	(1,830)
Net nakit (kira yükümlülükleri dahil)	2,089	1,285

2024 Öngörüsü

Son dönemdeki
önemli gelişmeler



2024
Öngörüsü*

Yönetim Kurulu aşağıdaki maddeleri Genel Kurula teklif ediyor;

146,5 milyon TL kar payı dağıtımı

Dağıtılabilir karın %50'sine kadar kar payı dağıtım politikası

5,5 milyon adete kadar hisse geri alım programı

Olağan **genel kurul 14 Haziran'da** toplanacak

Sistem geneli satışların yaklaşık 47 milyar TL'ye ulaşması bekleniyor

Hasılatın yaklaşık %80 artışla 30 milyar TL'ye ulaşması bekleniyor

Düzeltilmiş FAVÖK'ün 6.4 milyar TL ulaşması bekleniyor

Net 200'den fazla restoran açılması bekleniyor

* Veriler UMS 29'a göre düzeltilmemiş bazdadır; Sistem Geneli Satışlar, Gelirler ve Düzeltilmiş FAVÖK

Teşekkürler



TAB

